



太陽の丘

仙台市立吉成小学校

平成 18年6月1日

No.3

ご声援ありがとうございました。

前日までの天気予報が見事に外れ、爽やかな五月晴れの下で開催できた運動会。どの学年も、一人一人が真剣に自分の演技と向き合い、練習してきた成果を披露できた運動会ではなかったかと思えます。この運動会を通して子供たちは大きな満足感を味わい、努力することの大切さを知ったものと考えます。

今年からスタート音を電子ホイッスルに変えたことで、音に敏感な子供たちも怖がらずに最後まで運動会を楽しむことができました。また5、6年生の全員が係の役につき、責任を持ってやり遂げたことも、運動会を盛り上げた大きな要因の一つになったと評価しています。最後まで溢れんばかりのご声援を頂きありがとうございました。



運動会を終えて

6年1組 大井万季さん

南中ソーランは「動」の動きや迫力を中心にした表現です。とても素早い動きできている人を驚かすほどの動きや迫力がないと拍手はもらえないから、先生方の言うとおりに一生けん命にがんばりました。家に帰ったら、母に「すごかったよ」父に「迫力があつたなあ」と言われ、思わず少しガッツポーズをしてみました。でもそれくらいうれしかったのです。

南中ソーランに対し、組体操の中心は静です。補助倒立、それは総練習の時ぎりぎりでも分かった。前より恐怖心が少し消えていた。肩車も総練習ではできず馬をしたが、本番では肩車ができて両手まで離せました。また回ることもでき、そんなに怖くも感じませんでした。

小学校最後の運動会は最高の運動会になったと思います。とても楽しくできました。

おじゃまします。家庭訪問(6月5日～15日)

担任が、子供のよさや可能性を生かすには、子供たち一人一人に対する理解を正しくすることが大切です。そのためには、学校生活の中だけで判断することなく、保護者の方の教育に対する考えやまた、お子さんの家庭生活の様子や友達関係等についても、担任が保護者の位置に歩み寄って直接お聞きすることも大切なことと考えます。短い時間ですが担任保護者の双方にとって有意義な時間になりますようご協力をよろしくお願いいたします。

◇6月の行事予定◇

| 日 | 曜 | 行 | 事 | 日 | 曜 | 行 | 事 |
|--|---|---------|-----------------------------|----|---|-----------|--------------|
| 1 | 木 | お話朝会 | クラブ④ | 16 | 金 | | |
| 2 | 金 | 委員会活動 | 防犯子供を守ろうデー | 17 | 土 | | |
| 3 | 土 | | | 18 | 日 | | |
| 4 | 日 | | | 19 | 月 | 代表委員会 | |
| 5 | 月 | 家庭訪問① | | 20 | 火 | 3,5年耳鼻科検診 | |
| 6 | 火 | 家庭訪問② | 4年校外学習(茂庭浄水場) | 21 | 水 | 全校4校時限 | |
| 7 | 水 | 全校4校時限 | 1年校外学習(公園で遊ぼう) 3年校外学習(町探検①) | 22 | 木 | 業前縦割り活動 | クラブ活動 |
| 8 | 木 | 業前縦割り活動 | 家庭訪問③ 1年心臓病検診 3年校外学習(町探検②) | 23 | 金 | 野外活動結団式 | |
| 9 | 金 | 開校記念式 | 家庭訪問④ | 24 | 土 | | 【午前中体育館自由開放】 |
| 10 | 土 | | 【午前中体育館自由開放】 | 25 | 日 | | |
| 11 | 日 | | | 26 | 月 | 5年野外活動① | |
| 12 | 月 | 避難訓練 | 家庭訪問⑤ | 27 | 火 | 5年野外活動② | |
| 13 | 火 | 開校記念日 | | 28 | 水 | 5年野外活動③ | 6年オーケストラ鑑賞会 |
| 14 | 水 | 家庭訪問⑥ | | 29 | 木 | 運動能力テスト | (7月7日まで) |
| 15 | 木 | 家庭訪問予備日 | | 30 | 金 | | |
| 7月の行事予定 | | | | | | | |
| 7/3(月)委員会活動 7/6(木)音楽集会 クラブ⑦ | | | | | | | |
| 7/7(金)避難訓練 集団下校訓練 防犯子供を守ろうデー 7/10(月)全校奉仕活動 代表委員会 | | | | | | | |
| 7/12(水)授業参観懇談会(上学年) 7/13(木)業前縦割り 7/14(金)授業参観懇談会(下学年) | | | | | | | |
| 7/17(月)海の日 7/18(火)夏祭り準備 7/19(水)給食終了 児童会夏祭り | | | | | | | |
| 7/20(木)全校弁当(5校時限) お話朝会 プラス壮行会 | | | | | | | |
| 7/21(金)夏季休業日 皆泳教室① 7/24(月)教育相談週間(～28日) 皆泳教室② | | | | | | | |
| 7/25(火)皆泳教室③ | | | | | | | |

今年度の水泳学習について

例年だとプールに澄んだ水が張られる季節になりましたが、塗装工事の遅れにより、プール開きの目途が立っていないという現状です。

昨年度の使用時にプール側面の塗装の剥離が目立ち、その時点から教育委員会に全面的塗り替えをお願いし工事実施の回答を頂いておりました。今年はきれいに塗り替えられたプールでの水泳学習ができるものと考えていましたが、市教委から「工事価格で業者と折りあわず契約が不調であったゆえ、再度手続きを進めている」旨の連絡があり、プール使用延期のやむなきに至っております。

工事を来年度に延期してのプール開きも考えられますが、剥離の状態は直接児童の健康に関わることであり、竣工を待ってプール開きを行います。プールの学習を楽しみにしている子供たちにとっては、大変に待ち遠しいプール開きですが、こうした状況をご理解下さるようお願いいたします。

宮城県運動能力調査の実施について

外遊びの減少など子供たちの遊びをはじめとする生活の変化等により、子供の体力や運動能力は昭和60年ごろから長期的に低下傾向を示しています。こうした状況の中、宮城県教育委員会は運動能力の低下に歯止めをかけ、向上に転換させるため『元気一杯みやぎっ子 子どもの体力・運動能力充実プロジェクト事業』を推進しています。

この事業推進の基礎資料となるデータは、昨年度まで県内各学校の一つの学年を抽出、運動能力テスト実施し収集していました。今年度からより確かなデータを得、その向上の状況を把握するため、県内すべての学校の児童生徒に対して本調査を実施することになりました。

本校では、6月29日(木)～7月7日(金)の期間、全8種目(握力、上体起こし、長座体前屈、反復横とび、20mシャトルラン、50m走、立ち幅跳び、ソフトボール投げ)の調査をいたします。これにより、自分の体についての理解を深め、体力・運動能力の向上に進んで取り組もうとする意欲を高めたいと考えます。また、その結果については小中高の12年間について蓄積し、実施の都度本人や保護者にお知らせします。そして、本人や保護者がその状況をしっかり把握して適切な対応ができるようにという趣旨です。

なお、調査の時に保護者の方に測定補助等のお手伝いを頂ければと考えています。詳しくは、後日お知らせいたします。

お知らせ

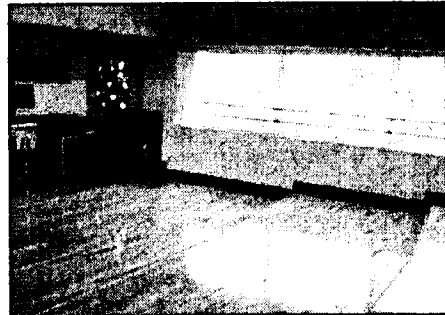
■その1 にこにこボランティアが活動しています。

指導に配慮を必要とする子供たちの授業支援や生活支援をねらいとして東北福祉大学の4名の女子学生の皆さんがほぼ毎日のように来校し、子供たちの遊び相手になったり授業のお世話をしてくれたりしています。子供たちもお姉さんのような存在の皆さんにすっかり慣れて落ち着いた生活をしています。皆さんは卒業後の進路として教職をめざしていますが、この経験が必ず役に立つものと思います。

- その2 6月の生活目標 「室内の過ごし方を工夫しましょう。」
 6月の保健目標 「よい歯をつくろう。」「梅雨時の衛生に気をつけよう。」
 6月の給食目標 「衛生に注意して食事をしよう。」

■その3 音楽室の床のフローリング化について

これまで音楽室はカーペット敷きの床でしたが、十分な掃き掃除が困難なこと、梅雨時に湿気を吸ってしまうことやアレルギーを持つ児童への配慮などの理由から先月末に床をフローリングに替える工事を実施しました。ぴかぴかに輝く床の上で音楽の授業はこれまでよりより快適に行うことができるものと思います。



■その4 体育館の自由開放について

今年度の体育館の自由開放は、長期休業日を除く毎月第2、4土曜日で全14回となります。時間は9:00～12:00です。

学区内に住む方であればどなたでも利用できますので一人でも多くの方の利用をお待ちしています。なお、昨年度の利用者の合計は22日の開放で419人、1回あたり平均19人の利用でした。

| | | | | |
|---------|----------|----------|---------|---------|
| ① 5月13日 | ④ 7月 8日 | ⑦ 12月 9日 | ⑩ 1月27日 | ⑬ 3月10日 |
| ② 6月10日 | ⑤ 8月26日 | ⑧ 12月23日 | ⑪ 2月10日 | ⑭ 3月24日 |
| ③ 6月24日 | ⑥ 11月25日 | ⑨ 1月13日 | ⑫ 2月24日 | |

立ち幅跳びの年次推移(小学校1年)

